



## 4. ESTUDIO PREVIO DE LOS EDIFICIOS Y BIENES PATRIMONIALES DEL ÁMBITO

En este apartado se lleva a cabo un estudio previo de los elementos conservados en el recinto del Parque como base para su valoración patrimonial y propuesta de actuación sobre ellos. La información se ha obtenido a partir de documentación planimétrica y fotográfica aportada por la Entidad Pública Empresarial de Suelo (SEPES), por documentación de archivo y por las visitas efectuadas durante los meses de enero y febrero de 2022, en las cuales se realizó una toma de datos sin aplicar metodología arqueológica de excavación o análisis mural.

Los elementos o espacios a analizar son los siguientes:

1. Vivienda de la antigua fábrica de Ventura Feliu
2. Jardín de la fábrica de Ventura Feliu y arbolado del Parque
3. Refugio de la Guerra Civil
4. Tapia perimetral
5. Chimenea
6. Acequia del extremo oeste
7. Superficie en estado actual del Parque de Artillería

### 1. Vivienda de la antigua fábrica de Ventura Feliu

La denominada Casa Feliu es junto al refugio antiaéreo una de las piezas principales con alto valor patrimonial que se conservan en el recinto del Parque. Ya se ha indicado en el apartado anterior que esta casa o palacete formaba parte del conjunto fabril de la fábrica de muebles de curvados de Ventura Feliu, a pesar de que su primer propietario fue Ángel Puig, otro industrial valenciano que la construyó para sedería.

El autor del proyecto fue el maestro de obras Felipe García Company, nacido en 1820. Diseñó un conjunto donde se diferenciaban dos grandes áreas, la de fábrica a las espaldas con una nave tripartita con columnas y una vivienda en el frente de corte burgués, separada de la carretera por un espacio ajardinado y cerrado con una verja metálica.

Únicamente la casa se conserva en relativo buen estado, aunque recientemente sufrió un incendio en el piso superior, con reformas posteriores por su uso como oficinas del Parque de Artillería.



Es un buen ejemplo de arquitectura ecléctica que mezcla una profusa decoración de elementos clasicistas de inspiración neorromana y neorenacentista, junto a otros barrocos y neogriegos.



### La fachada

La fachada se ajusta bastante bien al diseño de Felipe García Company, dividida en planta baja con siete crujías con otros tantos vanos, primer piso con cinco vanos y terraza a cada lado con estructuras de hierros y piso superior o buhardilla con ventanas ochavadas.



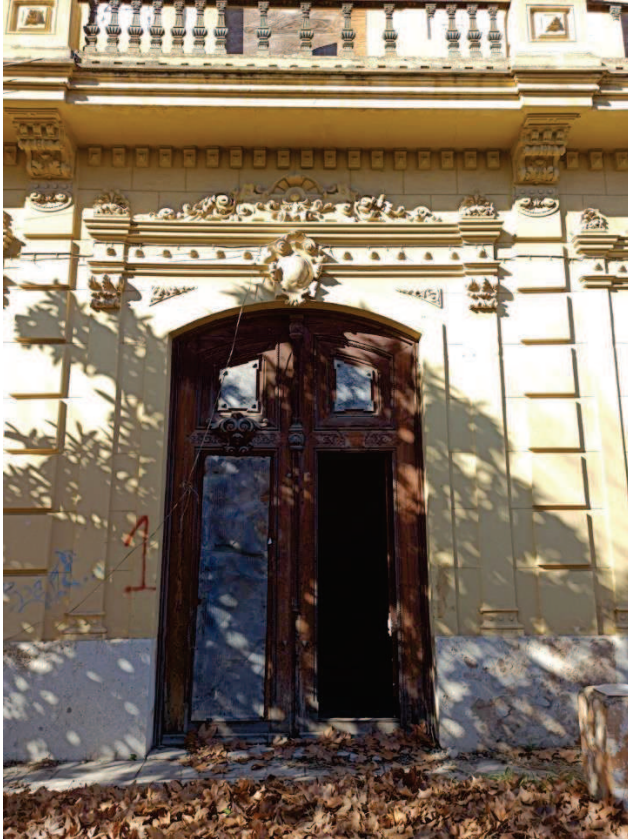


Los vanos de planta baja y primer piso repiten todos ellos el mismo esquema en arco escarzano con pilastras rematadas con capitel pseudocorintio y sobre él un entablamento clásico surcado de botones en relieve con frontón triangular, formado por volutas y pechina en el vértice. A los extremos del entablamento se colocan palmetas al estilo romano.





La puerta principal también es en arco escarzano, con pilastras corintias, entablamento y frontón más tendido por las mayores dimensiones del vano. Sobre la clave se coloca una tarja con un gran botón central. Las hojas de madera son las originales y siguen el mismo programa decorativo con acantos y volutas labradas con cuarterones moldurados.



La separación entre cuerpos se realiza mediante cadenas fingidas de tipo almohadillado rematadas de nuevo con palmetas. La imposta entre la planta baja y primer piso se marca por un friso moldurado y bajo él gotas rectangulares con punta de diamante. El primer piso presenta un balcón corrido, al que se accede desde grandes vanos iguales a los de planta baja. El balcón combina bases de obra con una gran moldura en forma de punta de diamante frontal y balausta de forja, apoyado en ménsulas con acantos. El fondo de muro entre vanos deja cara vista la fábrica de ladrillos en aparejo regular de sogas, pintándose de blanco.

Los extremos de esta planta se dotan de terrazas, cuya traza original se conserva en el lado derecho, mientras que en el izquierdo se construyó un cuerpo cerrado, que se puede interpretar como impropio. La terraza original mantiene la estructura metálica de forja artística a modo de pérgola formando arquillos con calado de volutas.



Fuente: <https://valenciacuriosa.blogspot.com/2019/06/de-fabrica-de-muebles-cuartel-de.html>



Lateral sur con el cuerpo construido en la antigua terraza



Pérgola de madera actual sobre la actual terraza, que puede considerarse un elemento impropio



Rejería original de la pérgola del al terraza norte



Vista del lateral norte

En el arquitrabe que separa el piso principal del ático o buhardilla corre un friso de volutas con rosetas, que también enmarca este tramo de fachada bajo la cornisa. Los cinco tramos en los que se divide la planta quedan separados por pilastras decoradas con un busto clásico alegórico femenino con dos serpientes entrelazadas bajo ella. En los paños se abren óculos ochavados.

Finalmente la fachada se remata con un frontón triangular enmarcado entre grandes volutas, que oculta la cubierta plana. En el centro del frontón se colocó un medallón circular esculpido, con motivos que hacen alusión a la industria y el comercio.



Fuente: <https://valenciacuriosa.blogspot.com/2019/06/de-fabrica-de-muebles-cuartel-de.html>



Se trata de un emblema o “escudo comercial”, que, gracias a que ahora conocemos que esta fábrica fue mandada construir por el industrial sedero Ángel Puig y que funcionó como tal hasta la compra de la instalación por Ventura Feliu, podemos interpretar con bastante precisión.

Los símbolos que allí aparecen coinciden con el emblema de la marca comercial de la Sedería de Ángel Puig y, por ello, no se debe buscar una interpretación en el entorno de la familia Feliu.

En el membrete de la factura de 1898 citada en el apartado anterior de estudio de la historia de la fábrica podemos ver los mismos motivos que en el medallón, aunque aquí más simplificados y adaptados a un emblema, mientras que en la factura desarrolla una imagen completa, artística e idealizada.

En el membrete la figura central es el dios Hermes tocado con gorro alado, que porta el caduceo, símbolo con el que se le reconoce y que entre otros aspectos es el símbolo del comercio. Se apoya en unas cajas de madera de embalaje, usadas en la estiba. A sus pies se depositan una serie de objetos: un ancla, unos platos y una rueda. Al fondo asoma una chimenea humeante y un barco velero. Industria y comercio como impulsores del progreso.

Muchos de estos motivos se aprecian también en el emblema del medallón. Se cruzan en forma de aspa el ancla y el caduceo de Hermes. Bajo el ancla asoman dos ruedas dentadas industriales y en la parte derecha se apilan dos cajas de embalaje. Finalmente se incorpora un símbolo que no parece incluirse en el membrete, la cornucopia o cuerno de la abundancia, situada en la parte inferior formando el círculo. Este último elemento, símbolo de la prosperidad completa la iconografía de alabanza al comercio y la industria.



Detalle del membrete de la factura de la sedería de Ángel Puig y transposición de los símbolos en el medallón de la portada



Se completa el triángulo del frontón con marcos decorados con acantos y por encima un friso con rosetones. El vértice exterior se remata con una pareja de dragones enfrentados con forma de serpiente con escamas y a cada lado una palmeta con una cabeza de león esculpido y una aldaba en la boca. Un gran pararrayos con una palmeta corona el edificio.



Detalles desde la terraza de los apliques del dragón y cabeza de león



Detalle del pararrayos



El resto de cubierta se protege con barandilla entre pilares



Se despliega, por tanto, un elaborado programa estilístico e iconográfico al gusto del eclecticismo de la época.

#### **Descripción del interior del edificio.**

El interior presenta un estado de conservación bastante malo en algunos puntos. Se han expoliado ciertos elementos, otros se han desmontado o derrumbado e incluso en la planta superior se produjo un incendio parcial que quemó carpinterías y el revestimiento de placas de madera de las paredes.



pared

Madera incendiada del piso superior. Revestimiento de



Con todo, se conservan muchos elementos que deben ser protegidos y, en su momento, restaurados, que están en la línea de la suntuosidad vista en la fachada.

La planta baja ha sido muy reformada, sobre todo en lo referente a los suelos originales, que se han sobreelevado en algunas zonas y se han pavimentado con piezas de losetas de hormigón actuales o baldosas de terrazo.

El cuerpo central mantiene el zócalo original de falso despiece de sillería y pilastras decoradas con capitel corintio. El techo también guarda la talla con cuarterones bordeados de cordón y medallón central de acantos.



Cuerpo central de planta baja.



planta baja

Techo cuerpo central de



Las otras habitaciones están más transformadas con las paredes pitadas sin signos de decoración que probablemente hubiera tenido en su momento. Y se conservan las tallas de los techos de líneas sencillas, unos de círculos y otros en rombo. Como elemento mueble se conserva un montacargas que también debe conservarse.





Montacargas

El forjado es de revoltones, con bovedillas de ladrillo y vigas que siguen la tipología de finales del siglo XIX y siglo XX de viga de sección rectangular con rastreles claveteados a los lados para apoyo del ladrillo.



Las carpinterías de ventanas y puertas interiores han perdido los cristales, pero en líneas generales mantienen las partes de madera. Las hojas se dividen en cuadrículas mediante listones, que se cierran con cristal.







La escalera principal también se encuentra en muy mal estado de conservación, faltándole el pasamanos. Las capas de pintura más reciente se han cuarteado en algunos puntos y dejan entrever la pintura original, que forma un fondo jaspeado imitando rocas marmóreas en tono azul grisáceo. Este es un dato de gran interés, pues es muy probable que otros muchos puntos de la casa en planta baja también tuvieran una decoración similar.



por estudiar y conservar

Restos de la pintura original



El piso superior acoge los salones de mayor suntuosidad, sobre todo en las cinco habitaciones que dan a fachada principal, a las cuales se accede desde un pasillo que atraviesa toda la planta, quedando al otro lado en la fachada trasera las habitaciones secundarias y de servicio, como cuartos de baños.



Pasillo de la planta principal

Los suelos de las habitaciones principales se pavimentan con baldosines de Nolla, cada una con un diseño diferente y piezas de distintas formas (cuadradas, triangulares, rombos), como se puede apreciar en la siguiente serie de imágenes.







También hay suelos de baldosas hidráulicas con decoraciones modernistas.





Las paredes están pintadas recientemente y es muy probable de oculten restos de pintura artística o al menos decoración de zócalos. Los techos también estaban muy decorados con placas de escayola pintadas y pintura mural. Algunas de sus partes se han caído o se han expoliado, sobre todo el florón central. Seguidamente se muestran algunos de estos techos:

- Techo al que se le ha sustraído el florón central y los secundarios. Conserva toda la escocia perimetral, enmarcada con cadena de acantos con ménsulas y entre ellas casetones con alternancia de acantos y un motivo *a candelieri* dorados sobre fondo granate. El techo se compone de un gran círculo de guirnalda de hojas de laurel, en el que se inscribe una gran tarja con los vértices de volutas y acantos y gran florón central perdido. En los espacios no ocupados por la tarja, el círculo recibe una pintura mural de motivos de ángeles y ramos de rosas.



- Techo pintado en blanco de líneas sencillas con óvalo central y rectángulo perimetral con bordón calado floral.





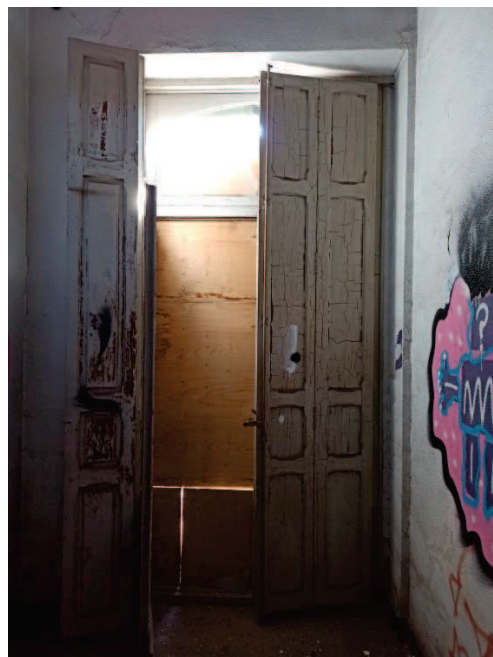
- Techo que ha perdido la mitad de su superficie, apreciándose el cañizo en la mitad caída. Escocia perimetral plateada con motivo floral muy abigarrado. En el techo lacerías geométricas doradas a estilo neomudéjar con estrella de ocho puntas decorada con palmetas.



- Escocia perimetral de ménsulas con plafones florales y mascarón central. Techo con delimitación de casetón cuadrado y lacerías con bordón floral. El rectángulo central se rellena con un motivo abigarrado floral y florón central que parece tener una pieza de bulto redondo zoomorfo con escamas. Los espacios entre lacerías se pintan con angelotes o *putti* con motivos frutales.



Las carpinterías han perdido buena parte de su barniz, estando muy reseca y consumidas por el sol, ero son fácilmente recuperables. Otro elemento a recuperar, pero igualmente muy dañado son las persianas plegables, de las que se conserva parte del mecanismo.





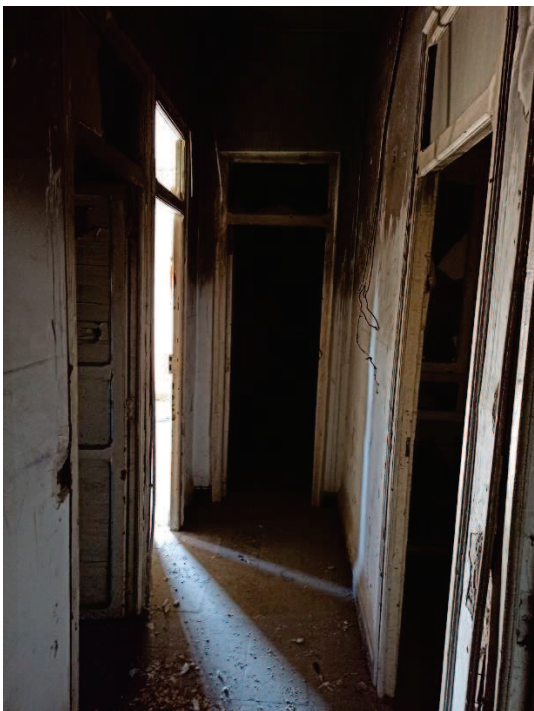
Muestras de persianas enrollables



En el extremo norte se situaba la cocina, que también ha sufrido un incendio. Las paredes están chapadas y conserva la campana de la chimenea.



El piso superior estaba destinado plenamente a habitaciones para el servicio doméstico, con pequeños cubículos sin elementos decorativos, ni en suelos ni techos. La escalera principal en esta planta tiene una continuidad con dos tramos en L para acceder a la terraza plana.



Pasillo del piso superior



## 2. Jardín de la fábrica de Ventura Feliu y arbolado del Parque

Se ha llevado a cabo un informe de situación del arbolado y jardinería de los terrenos de la antigua Fábrica de muebles curvados Ventura Feliu, cuya toma de datos y análisis ha sido realizada por D. Gustavo Marina Moreno, Ingeniero técnico agrícola y paisajista y D. Miguel Chulvi Belmonte, técnico superior en paisajismo y medio rural.

El objetivo principal del informe es analizar y diagnosticar el estado de conservación del ajardinamiento de la parcela y determinar los elementos a conservar frente a nuevas intervenciones.

Los objetivos secundarios son:

- Realizar un inventario de las especies más importantes y determinar las que son susceptibles de protección.
- Analizar el estado de conservación de los jardines iniciales de la fábrica para su conservación.

La parcela albergó la antigua fábrica de muebles curvados Ventura Feliú, a principios del siglo XX. La entrada a la Fábrica presenta trazas de un antiguo jardín de entrada, conservando algunos de los paseos iniciales. No se ha podido constatar si el arbolado situado en la parte posterior pertenece a la misma época.

Posteriormente, la parcela se transformó en un parque de artillería. Se observa el trazado de la disposición de las construcciones, así como de las alineaciones del arbolado de *platanus hispánica*, que corresponden a vías arboladas.

### Metodología y utilizada

Para el análisis y diagnóstico del arbolado se ha utilizado la técnica de evaluación visual mediante técnicas VTA o EVA (Evaluación visual del arbolado, según la metodología propuesta por C. Matheck y H. Breloer, aceptada a escala internacional por la ISA, Internacional Society of Arboricultura, con representación española a través de la Asociación Española de Arboricultura).

Dado que el presente informe tiene como objetivo definir las especies susceptibles de protección, no se realiza ficha de riesgo de arbolado. En caso de determinar la protección y conservación de algún árbol, deberá realizarse dicha ficha de valoración de riesgos.

### Toma de datos y análisis

#### ARBOLADO

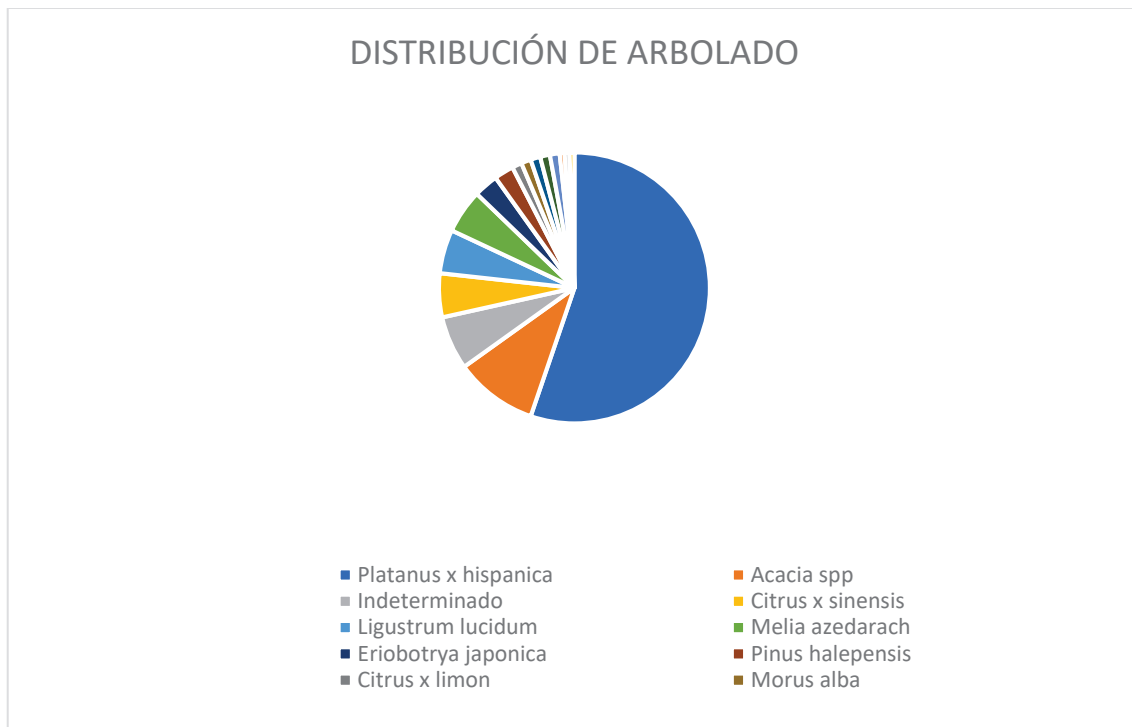
Se ha realizado un inventario del arbolado más representativo de la parcela. En el anexo I se presentan las fotografías numeradas de los mismos.

A continuación, se presenta un plano con el arbolado grafiado. Se puede observar la alineación principal de plátanos. El resto de arbolado aparece disperso.



La siguiente tabla muestra las unidades de cada una de las especies:

ESPECIE	UD	%	ESPECIE	UD	%
<i>Platanus x hispanica</i>	95	55%	<i>Morus alba</i>	2	1%
<i>Acacia spp</i>	17	10%	<i>Pittosporum tobira</i>	2	1%
<i>Indeterminado</i>	11	6%	<i>Populus alba</i>	2	1%
<i>Citrus x sinensis</i>	9	5%	<i>Prunus dulcis</i>	2	1%
<i>Ligustrum lucidum</i>	9	5%	<i>Albizia lebbbeck</i>	1	1%
<i>Melia azedarach</i>	9	5%	<i>Cupressus sempervirens</i>	1	1%
<i>Eriobotrya japonica</i>	5	3%	<i>Washingtonia filifera</i>	1	1%
<i>Pinus halepensis</i>	4	2%	<b>TOTAL</b>	<b>172</b>	<b>100%</b>
<i>Citrus x limon</i>	2	1%			



El 55% del total de arbolado está formado por *Platanus x hispanica*, los cuales se encuentran en la parcela formando alineaciones monoespecíficas. Las acacias son la segunda especie más abundante (10%), y también se disponen en alineación.

Los Citrus, que conforman un 6% del total, se sitúan en dos agrupaciones creando un huerto frutal.

El otro 29% lo conforman especies variadas, repartidas a lo largo de la parcela.

### JARDÍN DE ENTRADA.

La entrada a la fábrica presenta unas estructuras construidas a nivel de tierra conformando pequeños parterres y apoyos para una pérgola. Se supone la traza de un jardín de entrada al complejo de la fábrica.

Actualmente, se encuentra cubierto por arbolado y hojas y no se puede analizar de forma completa su estado y elementos que lo componen, de modo que en un futuro deberá realizarse una limpieza de hojas y desbroce para poder levantar una planimetría completa.

Se observan, no obstante, las líneas generales de este jardín, que se organiza mediante un eje central de paso directo desde la calle y cuadrantes a cada lado. El eje central tiene una anchura de 4,13 m y está delimitado por bordillos a ras de suelo con pavimento de losa de hormigón. Está flaqueado por seis pilones de obra, tres a cada lado, que probablemente sean las bases de una pérgola con desarrollo de barras metálicas. Cada uno de ellos tiene adosado una pequeña delimitación cuadrada de 80 cm de lado, que puede para un alcorque o jardinera.



A cada lado de este paso central se extiende un cuadrante ajardinado. Se observan líneas paralelas de ladrillos a sardinel que organizan el espacio. En el cuadrante del lado norte existe una balsita circular o base de una fuente de ladrillo y chapado de azulejos de 1,40 m de diámetro.



Vistas generales del jardín desde la terraza de la casa



Detalles del arbolado



Detalles de los pilones de una posible pérgola



Detalle de la balsita o fuente

En este espacio se mantienen los siguientes árboles:

- 6 árboles indeterminados, fichas 1, 2, 3, 4, 5 y 6
- 1 Eriobotrya japónica, ficha 7
- 1 Ligustrum lucidum, ficha 8
- 2 Citrus x sinensis, fichas 9 y 11
- 1 Melia azedarach, ficha 10

En conclusión, se trata de la traza de una construcción consolidada, parte del conjunto de la fábrica que hace referencia al antiguo jardín. Por ello representan un elemento importante para la reconstrucción histórica de este espacio y debe considerarse como un todo unitario la vivienda y su jardín delantero.

Por otro lado, de las construcciones conservadas no es posible asegurar que éstas sean las originales o si son el resultado de una remodelación de fases posteriores, por ejemplo durante el periodo de uso del Parque de Artillería. Únicamente un estudio



arqueológico completo podrá determinar la cronología de estas estructuras y la existencia o no de un diseño anterior.



## Diagnóstico y conclusiones

### ARBOLADO

El arbolado se encuentra sin mantenimiento ni red de riego.

Los ejemplares de *Platanus* en su totalidad suponen un conjunto interesante, conformando una vía arbolada y es interesante mantenerlos en su posición. En el caso de que fuera totalmente imposible, se debe garantizar un trasplante efectivo. Se realizarán las labores de limpieza, poda correspondientes y en el momento óptimo del año según la especie, acompañado de un calendario de abonado.

Al resto de los árboles se les realizará una primera poda de limpieza para un posterior trasplante.

Los pinos pueden ser eliminados pues el trasplante no es viable.

Los ejemplares numerados en el anexo 1: 13, 15, 20, 69, 107, 150, 155, 172, serán eliminados, ya sea por escasez de valor paisajístico o por un deficiente estado sanitario.

Las especies 102, 112, 136, 140 que presentan un interesante valor paisajístico.



## JARDÍN DE ENTRADA.

Este espacio se considera importante para la recuperación de la memoria de todo el conjunto y conforma una estructura conjunta con el resto de las construcciones. Por ello, es necesaria su recuperación y puesta en valor.

## Acciones a realizar

A continuación, se proponen las acciones a ejecutar:

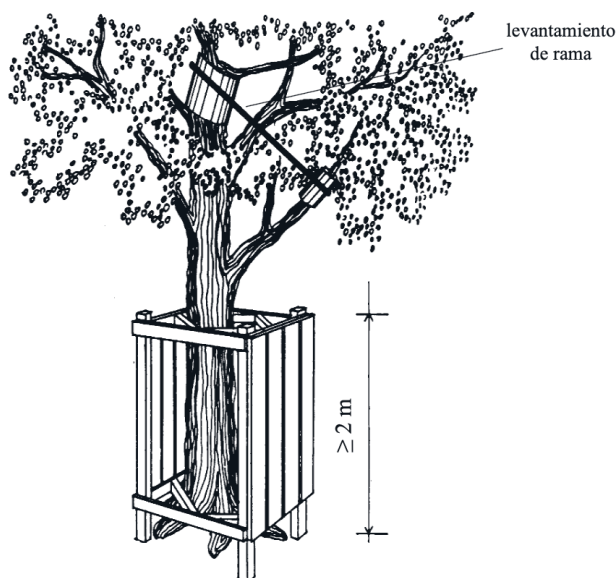
### ARBOLADO

#### PROTECCIÓN INDIVIDUAL

Se establecerá en cada árbol que se conserve y no se trasplante o elimine, una valla de protección individual alrededor del tronco, siempre bajo la supervisión del Servicio Técnico del Ayuntamiento o de un técnico competente en arboricultura o en jardinería. La valla debe ser de material resistente (preferentemente de madera y de 2 m de altura como mínimo).

A continuación, se muestra una imagen representativa.

#### VALLA DE PROTECCIÓN INDIVIDUAL



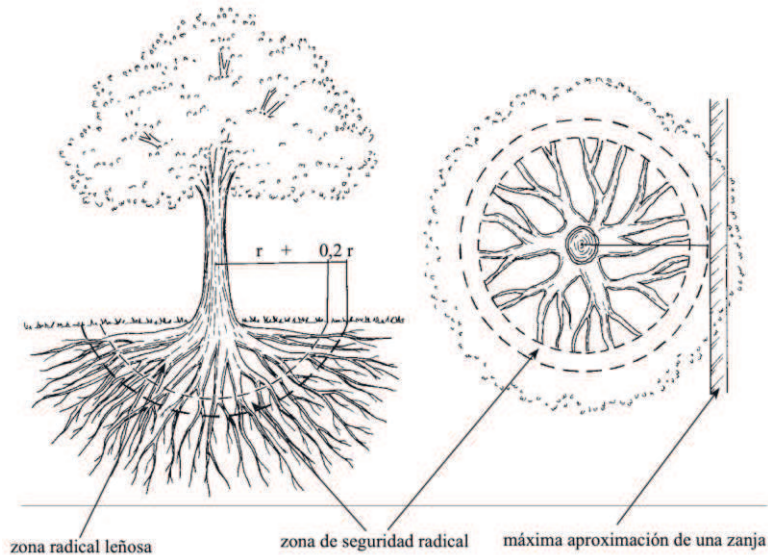
#### ZONA DE SEGURIDAD RADICAL

Para garantizar la estabilidad de un árbol se delimitará una zona de seguridad radical que ha de abarcar la zona radical leñosa del árbol y un margen de seguridad igual o superior al 20% de su radio. Dentro de esta zona de seguridad, establecida como zona de exclusión, no se abrirán zanjas ni se podrán realizar otras excavaciones, extracciones de tierra ni aportes de materiales extraños.



Se tomarán las precauciones necesarias para evitar que durante el desarrollo de las obras pueda alterarse la cubierta vegetal en las zonas adyacentes al perímetro objeto de construcción.

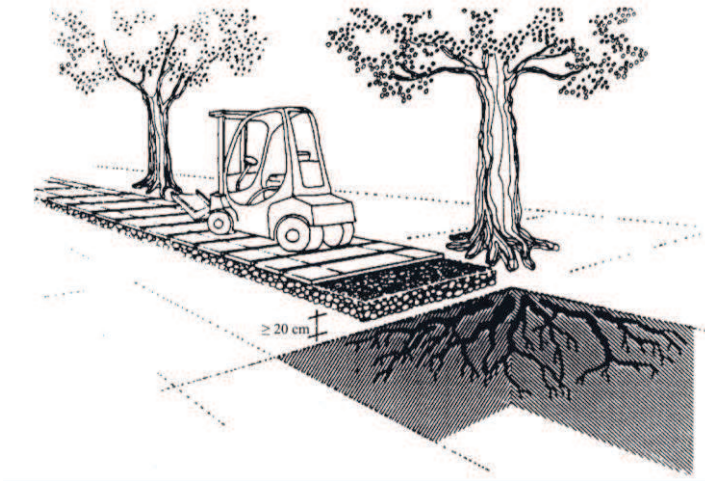
#### || ZONA DE SEGURIDAD RADICAL



#### PROTECCIÓN FRENTE A SOBRECARGAS TEMPORALES

Se establecen las siguientes medidas de protección:

- Los vehículos y la maquinaria deben circular fuera de la zona de protección.
- No deben apilarse los materiales dentro de la zona de protección.
- En el caso de sobrecargas temporales, se tendrá en cuenta que:
  1. Debe afectarse cuanto menos, mejor.
  2. Debe mantenerse la situación perjudicial cuanto menos tiempo, mejor.
  3. No debe ejecutarse la operación en tiempo lluvioso o en suelos mojados.
  4. Debe recubrirse el suelo del área de circulación con gravas con un mínimo de 20 cm de grosor y con la anchura necesaria según el tipo de vehículo o maquinaria que vaya a circular.
  5. Debe revestirse dicha área con tablas o planchas para el paso de vehículos (véase la figura 15).
  6. Tras retirar los materiales, debe escarificarse manualmente la superficie del suelo.



### JARDÍN DE ENTRADA.

- Estudio arqueológico del espacio y materiales del jardín.
- Limpieza del espacio con el objetivo estudiar el estado de los elementos.
- Reconstrucción del espacio conforme a trazado inicial

### Anexos al informe

El anexo 1 presenta las fichas del inventario del arbolado.